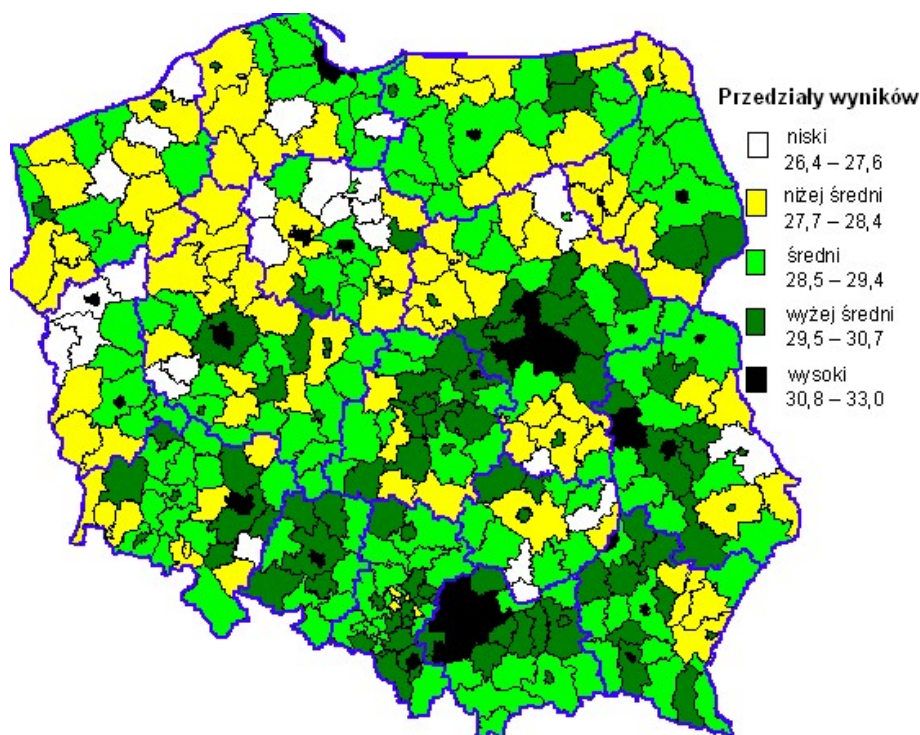


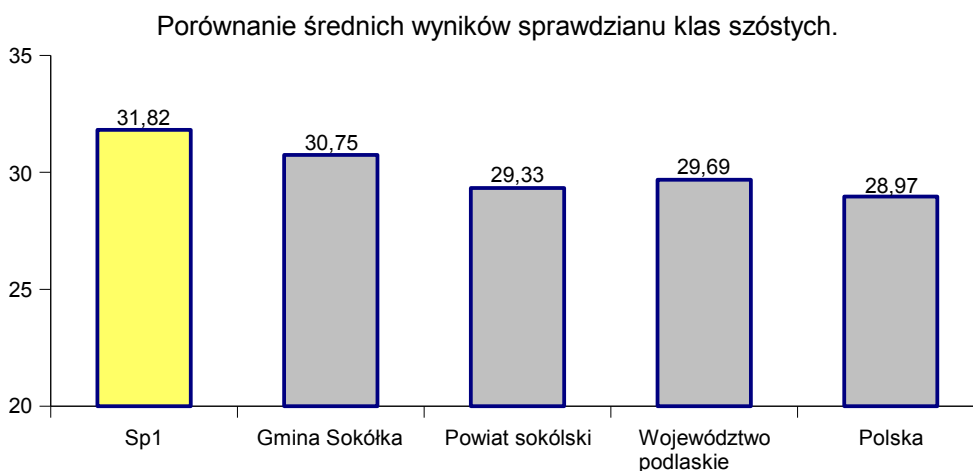
I. Analiza wyników sprawdzianu klas szóstych przeprowadzonego 5 kwietnia 2005 roku.

1. Informacje ogólne.

Do sprawdzianu zostało zgłoszonych 152 uczniów klas szóstych Szkoły Podstawowej nr 1 im. Adama Mickiewicza w Sokółce. Sprawdzian pisało 150 uczniów (149 w pierwszym terminie i 1 w drugim). Dwóch uczniów – laureatów wojewódzkich konkursów przedmiotowych było zwolnionych ze sprawdzianu. Średni wynik szkoły wyniósł 31,82. Jest to wynik wysoki.

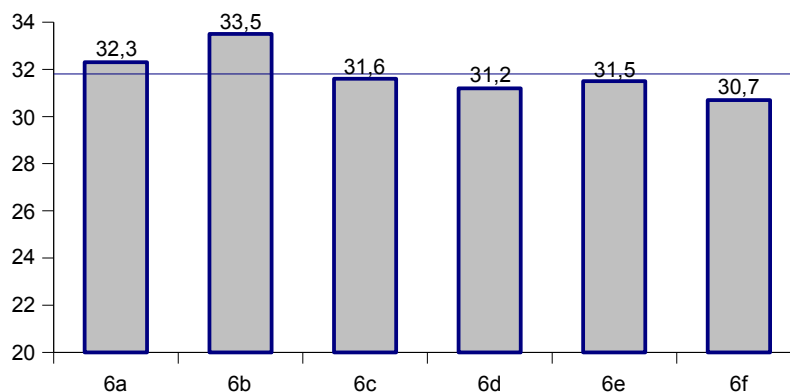


Porównanie średniego wyniku uzyskanego przez uczniów naszej szkoły ze średnimi wynikami uzyskanymi przez uczniów piszących w gminie Sokółka, powiecie sokólskim, województwie podlaskim i Polsce wygląda następująco.



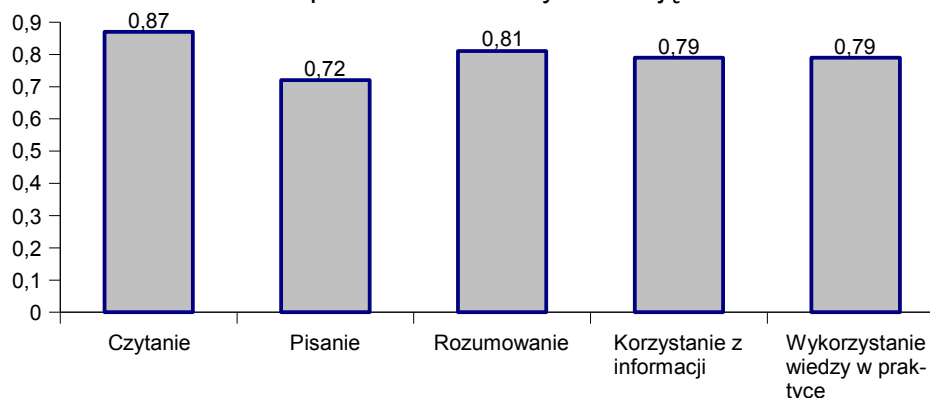
Średnie wyniki sprawdzianów w poszczególnych klasach szóstych były zróżnicowane. Najlepiej sprawdzian napisała klasa VI b a najslabiej klasa VI f.

Średnie wyniki w oddziałach szkoły.



2. Poziom opanowania umiejętności określonych obszarami standardów wymagań egzaminacyjnych przez uczniów szkoły.

Poziom opanowania badanych umiejętności.



Powyższy diagram świadczy o zadawalającym poziomie opanowania umiejętności określonych obszarami standardów wymagań egzaminacyjnych przez uczniów naszej szkoły rozwiązujących zestaw zadań w dniu 5 kwietnia 2005 roku. Jest to fakt bardzo pozytywny.

Wśród zadań, które wchodziły w skład zestawu egzaminacyjnego były takie, które okazały się dla naszych uczniów zadaniami umiarkowanie trudnymi. Zadania umiarkowanie trudne to zadanie 6 (łatwość 0,62), zadanie 14 (łatwość 0,66) i zadanie 26 (łatwość 0,64). W zestawie egzaminacyjnym nie było zadań, które były zadaniami bardzo trudnymi i trudnymi. 10 zadań (1, 2, 4, 8, 9, 13, 16, 17, 19, 24) było zadaniami bardzo łatwymi (łatwość >0,9). Pozostałe zadania to zadania łatwe.

3. Słabe i mocne szkoły w odniesieniu do standardów będących podstawą sprawdzianu przeprowadzonego na zakończenie klas szóstych.

1) Mocne strony.

- Odczytywanie tekstu popularnonaukowego.
- Odczytywanie przenośnego znaczenia związku frazeologicznego.
- Odczytywanie danych z tabeli i planu.
- Redagowanie ogłoszenia.
- Redagowanie logicznie uporządkowanej wypowiedzi na dany temat.
- Przestrzeganie norm językowych.
- Przestrzeganie norm ortograficznych i interpunkcyjnych. (? za mało danych aby można było to stwierdzić jednoznacznie)
- Rozpoznawanie charakterystycznych cech i własności obiektów przyrodniczych.

- Ustalanie sposobu rozwiązania zadania i analizowanie otrzymanego wyniku.
 - Wskazywanie źródeł informacji.
 - Posługiwanie się poznanymi terminami do opisywania sytuacji spotykanych w środowisku, instrukcją obsługi prostego urządzenia technicznego, zasadami postępowania w środowisku przyrodniczym.
 - Rozwiązywanie problemów praktycznych z wykorzystaniem własności liczb, obliczeń dotyczących długości, czasu i pieniędzy.
2. Słabe strony.
- Rozpoznawanie epitetów w tekście literackim.
 - Rozpoznawanie charakterystycznych cech i własności figur.
 - Posługiwanie się źródłami informacji.

Opracował:
M Wierzbicki